

**Marius VAZELLES**

ANCIEN GARDE GÉNÉRAL DU PLATEAU DE MILLEVACHES  
ANCIEN DÉPUTÉ  
PRÉSIDENT D'HONNEUR DE LA SOCIÉTÉ DES LETTRES  
SCIENCES ET ARTS DE LA CORRÈZE  
CORRESPONDANT DES MONUMENTS HISTORIQUES

---

MES COLLECTIONS  
ARCHÉOLOGIQUES

---



La lande autrefois sur le Plateau de Millevaches  
(Cliché Eyboulet, 1914.)



à mon ami A. Devier, en hommage  
particulièrement sympathique  
Le 19 juin 1964  
A. Devier

611  
F7210/30  
ex. 1

## MES COLLECTIONS ARCHÉOLOGIQUES

---

A dire vrai, je n'ai pas un musée. J'ai simplement rassemblé dans un bâtiment préfabriqué de 20 mètres sur 8 tous les outils, instruments et fragments d'objets divers récoltés en plus de 50 années dans des stations diverses, surtout limousines et auvergnates, remontant aux âges anciens jusqu'à et y compris l'époque mérovingienne.

Il s'agit de mes collections telles que je les ai recueillies dans leur gisement d'origine et en laissant ensemble les pièces diverses provenant du même endroit et du même niveau.

Le bâtiment, cédé à un prix convenable par l'E.D.F. de Bort et reconstruit par mon fils dans notre enclos — ancienne pépinière et arboretum — comprend 4 salles.

### SALLE I

#### Pièces lourdes

Dans la 1<sup>re</sup>, j'ai installé les *pièces lourdes* :

1°) La meule supérieure (le cabillus) du moulin à grain *gaulois*, pièce rare remise par mon ami Magne Charles, de *Freyle* de Saint-Sulpice-les-Bois.

2°) La meule inférieure (méta) du moulin gallo-romain, en basalte bulleux, provenant de *Pont-du-Château* (Puy-de-Dôme).

3°) Plusieurs fragments de meules un peu diverses en basalte bulleux et surtout en granit (gallo-romaines ou mérovingiennes). En particulier, quelques métras peu épaisses correspondant à des cabillus que je n'ai pu déterminer.

4°) Des fragments de moulins de l'époque mérovingienne (métra et cabillus), toujours en granit, provenant en particulier de *Lontrade* de Meymac, chez Bachellerie, et de *Drouillat* de Peyrelevade.

La métra de ces moulins est à bord relevé (voir p. 68 du P. d'Ussel).

5°) Une *meule néolithique* très primitive trouvée à Lis-sac de Saint-Merd par Marleix.

6°) Des mortiers en granit ou en basalte, de forme extérieure diverse, mais à cavité cylindrique ou demi-sphérique d'un litre environ de capacité.

7°) Des augettes diverses qui ont dû servir de « *cartes* », mesure de capacité. Leur cavité est cylindrique alors que celle des mortiers doit être plutôt sphérique ou au moins à angle du fond arrondi.

Mortiers et cartes ont des parois décorées au moins par des mamelons de préhension à chaque angle. L'augette de Cussac de Saint-Angel porte sur un de ses quatre côtés la stylisation du crapaud qui ornait le bouclier de Clovis.

8°) Une *Pierre à pain*, moellon en granit à surface supérieure plate. Une fois chauffée sur la braise ardente, elle pouvait servir de « *tuile* » (thiaole) pour cuire les tourtous de blé noir.

9°) Des fragments de *bacs*, bassins ou vasques trouvés parmi les vestiges de villas rurales et dans le caravansérail des Cars. Les « vieux » bacs de toutes formes et capacités, en granit, utilisés encore aujourd'hui dans nos campagnes, sont de l'époque romaine. L'emplacement de la villa correspondante est à chercher dans les environs.

10°) Un *pressoir* en granit avec sa meule mobile tournante provenant de Saint-Angel.

11°) Un *broyon* en granit provenant du vieux Meymac et remis par Bargy, un autre de même nature, presque sphérique, trouvé par mon fils en creusant son garage dans le quartier de La Chenal, et un troisième, en granit également, mais de forme allongée, rencontré dans ma fouille d'un creux de cabane de *La Paillère-Basse*, commune de Murat-le-Quaire (P.-de-D.), sur les pentes de La Bane d'Ordanche.

Pressoir et broyons sont de toutes époques. J'en ai réuni plusieurs autres dans la salle 4 (surtout gallo-romaine ou mérovingienne).

12°) Des briques rondes qui, empilées, ont constitué des colonnes de péristyle à *La Bourre* de Fontmartin de Darnetz.

13°) D'autres briques rondes ou carrées, de la taille d'un fromage du pays, qui ont servi à la *suspensura* des

salles chauffées (caldarium) des nombreuses villas rurales d'autrefois dans le pays (chauffage sur hypocauste).

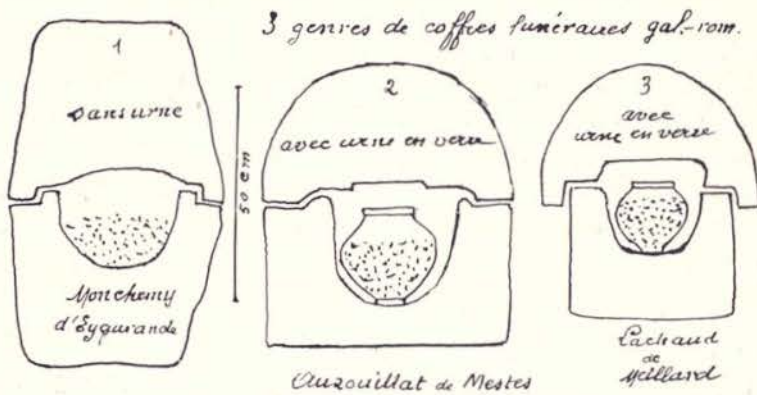
### En dehors du bâtiment

J'ai pu réunir quelques autres *pièces lourdes* :

14°) Remontant à une époque historique assez ancienne, un élément de conduite d'eau en granulite avec extrémités mâle ou femelle pour emboîtement successif. Provenance : chez Raturas, au Longy de Millevaches.

15°) Plusieurs coffres funéraires gallo-romains du 2<sup>e</sup> s. avec leur couvercle s'emboîtant par feuillure et boudin :

- Coffre de *Prat* d'Alleyrat, exhumé chez Cisternes par Cleyrergue. En granit ;
- Coffre en grès houiller, exhumé à *Monchemy* par Giroux, de *Vieux* d'Eygurande ;



- Coffre en granit de *St-Yrieix-la-Montagne* (Creuse), apporté chez moi par mon ami Auclair, instituteur alors à Gentioux ;

- Coffre en gneiss, avec couvercle de même nature, sans feuillure, mais à couvercle coiffant le coffre. Rencontré à *Lachaud* de Meilhards.

16°) Un mortier en granit à surface assez travaillée, venant d'*Ambrugeat*. Don de Mazaud. Epoque mérovingienne.

17°) Trois *sarcophages* en granit de l'époque chrétienne, deux provenant des environs de Treinsoutrot d'Eyrein, près de la voie ferrée, le troisième fait de deux morceaux que l'on raccordait. Extrati de la place devant l'église d'*Ambrugeat*.

18°) Une importante *matrice* de captation d'eau potable,

exhumée vers 1913 par Peyrel, maire de *Mestes*. La forme est celle d'un cylindre de 80 cm. de hauteur, le poids de une tonne. Cette pièce en granit, bien taillée, voisinait avec un cruchon, des tessons gallo-romains et un grand bac en granit, également pesant une tonne.

### Revenons à la salle I

Sont exposés sur des tablettes ou sur tableaux suspendus :

1°) des collections d'outils en silex taillé, surtout des âges abbevillien, acheuléen et levaloisien, provenant des balastières de *Cassan*, au bord de l'Oise, commune de l'Isle-Adam, et en quartzite, des amandes acheuléennes récoltées dans les grévières de l'*Aisne* qui a donné en même temps à mon neveu Robert Vazeilles des dents et défenses de *mammouth* exposées sur le rayon ouest. Au début du rayon est, j'ai placé un ossement fossilisé de l'éléphant antique trouvé à *Cassan*.

2°) des silex taillés du mousterien typique, résultat de ma fouille dans l'abri sous-roche de *La Pigeonie*, près de Brive, sous la direction de mon collègue et ami, le préhistorien *abbé Lejeune*, et avec l'aide de mon gendre Marcel Couffy (pointes et grattoirs divers, perçoirs, disques, bollas).

3°) Eclats, outils et ossements de cuisine trouvés dans la petite grotte *Gorse*, du nom du paysan de Coudert de Noailles qui nous l'a montrée, près de la perte de la Couze. Fouille faite avec mes enfants. Age aurignacien, d'après l'étude faite par mon éminent ami le chanoine *Jean Bouysonie*.

4°) Outils microlithiques et éclats de silex récoltés dans les déblais de fouille du dolmen détruit à *Clairfage* de Ste-Fortunade. Age mésolithique.

5°) Spécimens d'outils en silex taillé et vestiges divers provenant de divers endroits : *Les Eyzies* (aurignacien, solutréen et magdalénien) ; *Menton* (bloc de la couche archéologique) ; *Le Mas d'Azil* (fragment de bois de renne) ; *Lacan*, près de Malemort (nucléus).

6°) Eclats et outils néolithiques trouvés par Mme Taguet dans son champ de la Sole à Veix (dont une pointe de flèche).

7°) Outils en phonolithe récoltés par l'abbé Breuil sur

la terrasse mindélienne au-dessus de Vioux, commune de Bort.

8°) Eclats de silex et outils trouvés à La Baige par Leblanc, sur le Puy de Barsanges par Mme Mazaud, vers la Croix de Beaune par Gioux, près des Cars par Chadebec, à Chaminade par Chartagnac ; toutes ces stations sont sur la commune de Pérols.

9°) Belle pointe de flèche trouvée à Drouillat de Peyrelevade (voir salle II, avec les autres pointes de flèche).

**Des outils en pierre polie :**

- Une hache taillée prête pour le polissage ;
- la hache de Sarroux et les deux haches de *Liginiac*, dont celle trouvée à Chaux par mon ami Lageron, de Neuvic (P. 12 du P. d'Ussel) ;
- la grande hache noire trouvée par Chavastelon, des *Valettes* de Sornac, sur le Puy des Amoures ;
- la hache grise de *Sarsou* d'Ussel, remise par mes amis Pougeon, de Chirac ;
- le fragment de hache trouvé par Vervialle, de *Rouffiat* ;
- la hache-houe en fibrolite trouvée par Lareuze, de *Margerides* (P. 13 du P. d'Ussel) ;
- la hache en jadéite trouvée aux Cros de *La Maladie* de Meymac (P. 17, n° 4, du P. d'Ussel) ;
- les haches en basalte, malachite, gneiss et trachyte récoltées dans la fouille, sur le dyke de *Châteauneuf*, près Riom (Cantal) ;
- autres haches en basalte trouvées à *La Tronche* (Corrèze) et à *Champagnac-les-Mines* (Cantal) ;
- une hache perforée trouvée dans l'Arve, à *Chamonix* ;
- deux erminettes, l'une en granit trouvée par Val dans un tumulus à *Alas* de Vitrac, l'autre en fibrolite trouvée au pied de l'oppidum de *Gergovie* ;
- le curieux talon d'un outil cassé dont la base pouvait servir de *lissoir*. Remis par notre ami *Chavastelon*, des *Valettes* de Sornac ;
- un retouchoir en roche dure grise trouvé par Legros dans le jardin du Dr Juillard, à *Lanobre* (Cantal), déterminé par l'*abbé Breuil* lors d'une de ses visites à Meymac ;
- une hache (ou outil aratoire?) provenant de *La Colombie* d'Amérique ;
- une sorte d'amulette provenant de l'*Argentine* ;

— un broyeur et sa meule plate remis par M. Guet, ingénieur en *Lybie*, qui m'a remis aussi, apporté de là-bas, un peu de naphte avec quelques éclats de coquilles d'œuf d'autruche fossiles ;

— des *nucléens* en silex provenant de Lacan, de Bonnefond-Sigale et de la Beige ;

— des moulages en argile rouge, des haches récoltées par le Dr Bertrand, de *Tauves* ;

— le taillant d'une hache en silex trouvé à la base du pied sud du dolmen du *Rat* de Peyrelevalade ;

— au-dessus des haches sont les tableaux figurant certaines *emmanchures* d'outils en pierre ;

— près de la table, amphore reconstituée, trouvée en morceaux à Saint-Hilaire-Luc par M. de Bélinay et reconstituée par mon neveu *Robert Vazeilles* (P. 40 du Pays d'Ussel).

#### **Et enfin, figurations et essais de chronologie.**

Affichés sur les parois de la salle, sous cadre :

1°) La reproduction très fidèle des figures laissées par l'homme de *Cros-Magnon*, il y a 20 à 30.000 ans, sur les parois des grottes : les rennes affrontés et le rhinocéros à narines cloisonnées de Font-de-Gaume ; l'ours qui marche de Théjat ; le bison ramassé et le bison gémissant d'Altamira ; le renne qui boit et le mammoth de Combarelle ; la tête du grand bœuf de Lascaux.

2°) Sur carton suspendu, la figuration des crânes fossiles des *précurseurs* de l'Homme (australopithèque, plésianthrope et paranthrope du Sud de l'Afrique), des *Hominiens* (pithécantrophe de Java et Sinanthrope de Choukoutien), des *Néanderthalliens* de La Chapelle-aux-Saints et de la Rhodésie, et enfin de l'Homme de *Cros-Magnon*.

3°) En bandes sur planches étroites d'okoumé, un essai de chronologie et de corrélation des glaciations et des âges du Quaternaire (échelle : 25 mm. pour 10.000 ans).

— Idem pour la période des temps actuels, soit depuis l'âge mésolithique jusqu'au début de notre ère (Tardenaisien, Néolithique, Bronze, Fer, gallo-romain et mérovingien (échelle : 16 cm. pour 1.000 ans).

— Idem, mais en demi-cercle (étudié aux Eyzies).



Toutes ces figurations sous-verre ou sur cartons et planches ont été approuvées par mon éminent ami l'abbé *Breuil*, membre de l'Institut, à qui j'ai remis pour le Musée de l'Homme une collection de mes outils en silex récoltés dans la carrière de *Cassan*, commune de l'Isle-Adam. (Voir dans un cadre, la lettre de remerciement du professeur *H.V. Vallois*, Directeur du Musée).

## SALLE II

Nombreux tessons de poterie des *Temps gaulois* provenant des endroits indiqués ci-après :

— Dyke de *Châteauneuf, près Riom* (Cantal) (âges néolithique, du Bronze, d'Hallstatt prolongé et de La Tène III. Voir tableau I et II, page 227, du Pays d'Ussel). Tous tessons avec décor incisé, imprimé ou en relief et à mamelon perforé ou non ;

— Eperon barré du *Chatelet*, commune de Lamazière-Basse (P. 37 du P. d'Ussel) ; surtout Hallstatt prolongé ;

— Bourgade fortifiée de *La Moutte*, commune de Sérandon (néolithique jusqu'au gallo-romain, ce dernier marqué par un coffre funéraire avec tessons sigillés (P. 39 du Pays d'Ussel) ;

— Station d'*Aulnat*, près de Clermont. Poterie de La Tène III ;

— Oppidum de *Corrent* (P.-de-D.). La Tène III ;

— Oppidum de *Gergovie* avec balles de fronde et tessons divers ;

— Oppidum du *Charlat*, près d'Ussel. Hallstatt prolongé et gallo-romain précoce. Amphore italique et mobilier d'une tombe de l'époque (P. 44, 45 et 46 du P. d'Ussel) ;

— Oppidum de *Rochemur* de Saint-Etienne-de-Chomeil (Cantal). Hallstatt prolongé et gallo-romain précoce ;

— Tessons de la collection Lucas-Shadweh, trouvés en partie au camp de *La Guillaumie*, commune de Rosiers ;

— Gisement de *Bonnefond-Sigale* de Saint-Pardoux-le-Neuf (amphore italique et assiettes de La Tène III) ;

— Tessons de tumulus de Manaranche, près de *Tauves* (Cantal), d'*Arches* (Cantal), de *Lavaur* de Meymac et de *La Biche* de Noailles qui a donné un fragment de torche en cuivre ;

— Diverses stations de la montagne de *Riom* (Cantal), étudiées durant mon séjour au camp de Saint-Anjau. (Voir *Le Vieux Passé* dans la Revue de Haute-Auvergne, 1947) ;

- Tesson du dolmen d'*Aureil* (Haute-Vienne) ;
- Eclats de silex trouvés sur le *dyke* de Châteauneuf, près Riom ;
- *Pointes de flèche* de la haute Corrèze : La Beige, aux Amouriers, à Barsanges et aux Cars de Pérois, à Drouillat de Peyrelevade, à Veix de Noailles ;



La Vénus gauloise (en terre cuite de l'Allier).

- Deux *nucléus* du Grand Pressigny dont le plus grand trouvé par le jeune *Ordeig*, près de la source de La Chabane où était le vieil Ussel gaulois (*Uxello*) ;
- Une urne d'un champ d'urnes, près de Grange de *Tauves* (P.-de-D.). Fin du Bronze IV (Urne des Cliaux - Bulletin Sté préhistorique) ;

- Vases de *Fonjaloux* de Saint-Etienne-aux-Clos (époque d'Hallstatt prolongé) (P. 87 du P. d'Ussel) ;
- Photo des 2 *bracelets* en or rencontrés au Bois de Train, sous la route en construction, près du Moulin de Chassagnac. Age du Bronze II ;
- Tessons sigillés provenant de Lezoux, trouvés au sommet du *puy de Dôme* et reçus de divers ;
- Tessons rapportés du *Puy d'Issolud* de Saint-Denis-près-Martel (La Tène III) ;
- Tessons divers provenant de *Phocée* (fouille à Marseille), d'*Ampurias* (Espagne), d'*Ensérune*, près de Béziers (poterie hispanique), de *Louksor* (Egypte), de *Mycènes* (Grèce), de *Nice*, etc. ;
- Tessons étrusques du nord de *Rome* avec quelques moulages de coupe, vases et lampe de l'époque ;
- *Carreau de revêtement* décoré de peinture, rapporté de la Perse par Mme *Bourquin* ;
- Blocs de murs vitrifiés provenant des ruines mérovingiennes d'*Escoualier* (Cantal), de *Confolens*, de Saint-Pardoux-le-Vieux et de l'éperon barrée du *Chatelet* de Lamazière-Basse ;
- Tessons rencontrés dans une source de la tourbière de *Rié-Grand*, commune de Chavanac. La Gauloise qui a cassé sa cruche à cet endroit vivait dans un essart cultivé, à l'époque de la conquête de la Gaule par César : époque d'Hallstatt prolongé et du gallo-romain précoce ;
- Hache en bronze de l'âge du Bronze II, rencontrée à 80 cm. de profondeur dans la tourbière du *Redon Bord*, commune de Pérols. A 900 m. d'altitude, comme à Rié-Grand, les hommes du Bronze II, sur le Plateau de Millevaches, vivaient dans les clairières de la hêtraie ;
- Hache du Bronze II provenant de *Merlines*, raccourcie par le forgeron pour se procurer un peu de cuivre ;
- Hache du Bronze IV (moulage), trouvée par *Bergaud* en bordure de la commune de Madic (Bulletin 1-1957 de la Sté L.S.A.) (P. 29 du Pays d'Ussel) ;
- Fragments d'amphore italique trouvés dans les captations d'eau de Meymac, sous le *Chemin du Loup* ;
- Vestiges de *Pourrières* (Var), dans l'ancien champ de bataille (le Campus putridus), où *Marius* a détruit une horde de Cimbres ;
- Vestiges d'*Albentimillum*, près de Vimtimille, où j'ai

reconnu les tombes en toit rencontrées à Collonges-la-Rouge.

### Epoque romaine

— *Station de Villefauneix*, commune de Rempnat : plusieurs urnes à col léger rencontrées dans le même champ, sans coffre, avec tessons, débris de fer, lacrymatoire, fibule en argent de la Tène III que le cultivateur a remise à un étranger, lampe romaine en poterie fine, etc ;

— De *Rome*, petits cubes noirs d'une mosaïque des thermes de Caracalla et quelques crépis et tessons de la maison d'Auguste ;

— De *Vaison-la-Romaine* : tesson, tuile et marbre ;

— De *Evaux-les-Bains* : tesson ;

— De *Châteauneuf-les-Bains* : tesson récolté en 1898 ;

— De *Lezoux* (P.-de-D.) : tessons sigillés divers ;

— Col d'amphore de Sandère de Sérandon ;

— Vestiges divers récoltés par Dupuis de *Madranges*, poterie d'une villa à *Banise* (Creuse) et tessons rencontrés sous Saint-Thomas de *Bort*, au lieu-dit Berge Soubrane ;

— Fibule en bronze, verre et monnaie romaine trouvés à *Cos des Servés* de Margerides ;

— Urne de Saint-Victour, don de *M. de Bargues* ;

— Tessons romains trouvés dans la grotte *Gorse* de *Noailles* et sous celle de *Lacan* ;

— Brique de *St-Goussaud* (Creuse), où était le Prétorium sur la voie impériale *Lyon-Saintes* ;

— Quelques échantillons récoltés dans les parcelles de l'importante station de *La Geneste*, commune de Naves (improprement appelée Ruines de Tintignac) ;

— Fond d'urne trouvée à *Saint-Merd-de-Breuille* ;

— Crépi avec peinture trouvé à *Cros de Thalamy* ;

— Vase ovoïde de *Liginiac* de Saint-Julien-près-Bort ;

— Pot ovoïde trouvé par mon ami Louis Plas, dans son jardin, à *Treignac*.

\*\*

### Gallo-romain du Plateau de Millevaches et ses environs

En 50 années, mes amis de la terre et moi avons pu reconnaître dans cette seule région plus de 100 stations, soit avec sépultures, soit avec vestiges de constructions, villas rurales ou autres.

Au fur et à mesure des trouvailles, j'ai recueilli, pour une partie d'entre elles, quelques pièces caractéristiques plus ou moins entières pour pouvoir, dans ce qu'on appelle mon musée, marquer les preuves de l'histoire locale, soit :

— Vestiges de la villa et de la tombe au lieu-dit A La Cabanne de *Saint-Augustin*, signalés par Bourge, instituteur ;

— Tessons et tuileaux de *Lespinat* de Meymac, riche du torse en granit, découvert autrefois par le père Madec-laire (Page 114 du Pays d'Ussel) ;

— Tasse d'une tombe de *La Bachellerie* de Davignac, don de *Pécresse* du Gourjat ;

— Urne en verre avec tessons sigillés de *Cisternes* de Davignac ;

— Tesson de coupe trouvé par Mlle Bourge, aux Vergnottes d'*Alleyrat* ;

— Urne grise trouvée au Chambon d'*Ambrugeat* par Lissajoux ;

— Tuiles et tessons découverts dans la fouille pour l'école d'*Ambrugeat* ;

— Mobilier de la tombe de *Monchemy* d'Eygurande dégagé par Giroux. Le coffre en grès houiller contenait des jouets d'enfant (P. 74 du Pays d'Ussel) ;

— Poterie de la source de la *Combe d'Or*, près de Queyriau de Chaveroche. Récoltée avec la fusaïole de la salle 4 ;

— Poterie des tombes avec urne sans coffre de *La Craudine* de Rosiers ;

— Cruchon rencontré par Peyrel, ancien maire à *La Serre*, il y a 50 ans, dans le bac près de la matrice exposée devant ma porte ;

— Fragments de tuile trouvés à *Meymac* devant l'église ;

— Vestiges du *Colomby* de Meymac. Tessons et épée de soldat romain rencontrés dans la tombe en coffre ;

— Tuile et tessons du champ du *Vialan* de Meymac ; et conduite d'eau en troncs de châtaigner, don de Des Places ;

— Tessons du *champ Chauveau*, dépendance domaine de Goualle. La tombe en coffre simple était dans le jardin voisin de *La Gouttelle du Las* ;

— Fragments de tuiles de la parcelle du *Vert* appelée La Tuilerie ;

— Vestiges trouvés par Marand, au *Puy Chaud* et à la Plaine de l'Etang, près de la parcelle où a été dégagé le

mobilier abondant de l'*ustrinum* du Mas de Meymac (tessons, verres de plusieurs couleurs) ;

— Vestiges de la station importante de *La Grange* de Saint-Fréjoux : éléments de mosaïque (Page 101 du Pays d'Ussel) ;

— Vestiges rencontrés par *Chastagnier*, garde forestier, dans la pépinière de Faux-la-Montagne, chez Mme Brin ;

— *La Mijoie* : tessons sigillés trouvés par Chanterie, vers Pigerolles ;

— Tuile marquée à *La Massonie* de Soudeilles ;

— Grande dalle du caldarium de la Chabane de Saint-Germain-Lavolps (don de *Giron*) ;

— Moellons de l'appareil *réticulé* : Les Valettes de Sornac et sous Lachau de Margerides ;

— Plaque de ciment des *Cars* et d'Auzouillat de Mestes ;

— Débris de ferraille et dents de cheval (fouille au-dessus de la *gare de Saint-Rémy*) ;

— Garage *Mauriange* à Sornac : tessons et laitiers ;

— *Les Mazières* de Murat (fouille Peyrat) : *vièrge* gauloise, verre, tuyaux en plomb, crépi peint, grès mouluré ;

— *Bourg-le-Bec* : tessons et verre, près de la base d'un temple rond.

Dans le champ voisin : élément des arcs d'un *four* de potier ;

— Tombe de *la Bataillère*, près de Combret de Sornac : tuiles, briques, tessons dont un sigillé avec avec lion bondissant, fusaïole et, dans le voisinage, judas de porte ;

— *Villevaleix* de Saint-Setiers : fragment de ciment d'un four ?

— Tuileau trouvé en haut du bourg de *Peyrelevade* et tesson de *Plazanet* ;

— Poterie trouvée par *Montrait* dans la fouille de sa villa à Merlines-Gare ;

— Laitier et antefix du *Géant* de Pradines ;

— Station de *Bugeat* : tessons dont un avec la marque du potier SANTINIM, au quartier de *La Borie*, et vestiges du *champ du Palais*, sous Massoutre ;

— Petite *amphore* du 1<sup>er</sup> siècle trouvée dans la fouille du groupe J.-Jaurès à Ussel ;

— Vestiges sous la quincaillerie Peyrel, à Ussel, et sous la gendarmerie ;

— Tessons dans le champ de Bourzai, de *Continsuzat* de Meymac ;

- *Urne en granit* de Merlines (P. 77 du P. d'Ussel) ;
- *Les Cars* (près de la fenêtre) : briques, tuiles, colonnes, ciment, *empreinte* de chaussure ;
- *Les Cars* (grande table) : tessons communs et sigillés, collerette en plomb, divers en plomb, marbres, verre à vitres, *épée franque*, sous de Tétricus, aiguisoirs, ferraille ;
- Tombe de *La Bittarelotte* de St-Martial-de-Gimel : urne en verre blanc, fer de lance, clef romaine, jouets d'enfant, denier à caron (Commode), tesson avec marque de potier, etc. (P. 221 du Pays d'Ussel) ;
- Vestiges à *Saint-Hilaire-Peyroux*, chez M. Alvinerie ;
- Vestiges à *Chameyrat-le-Vieux*, chez M. Vacher ;
- Récolte près de la gare de Saint-Hilaire-Luc ;
- Éléments de *conduite d'eau* trouvés, l'un à La Chabane de Saint-Fréjoux, l'autre à Clairavaux par *Florent* ;
- Tuiles percées et dalles de revêtement rayées au *peigne*.

### SALLE III

- Tessons de l'atelier de potier à Coudert, près Riom ;
- Tombe à coffre et urne en verre de *Lachau* de Meilhards ;
- Tuileau avec marque (*Auzat* - P.-de-D.) ;
- Urne, tessons et fragment de mortier de Châteauneuf, près Riom (Cantal) ;
- Tessons de Rilly (Touraine) ;
- Tombe sous tumulus de la *Cipière* de Chamberet ;
- Coupe en verre de la tombe du Mas de Darnetz ;
- Urne, tessons, angle de mortier de Châteauneuf ;
- Tuileau avec marques, *Auzat* de La Tour (P.-de-D.) ;
- Tombe du *Rochillou* de Darnetz ;
- Vestiges divers des *Valettes* de Sornac ;
- Tombe de Fontmartin de Darnetz (avec coutelas) ;
- Fouille Melon à *Aumont* de Palisse. Tessons sigillés ;
- Vestiges de l'*ustrinum* du Mas de Meymac ;
- Quelques vestiges des *Bouyges* de Meymac ;
- A *La Bourre* de Fontmartin (fouille de M. Souq) : tuiles, tessons, crépi peint, statuette, huîtres ;
- Tombe de *Leyri* avec urnes, bouterolle de fourreau, commune d'Affieux (P. 218 du Pays d'Ussel) ;
- Tombe de *Montjoli* de Saint-Angel : urne, hache d'arme, *strigile*, charnières, tessons, rivets ;

- Peuch de Lamazière-Basse : tuile, rond de suspension, crépi avec *peinture verte* ;
- Tombes de *Plazanet* de Viam (fouille Sénéjoux) : urne, tessons sigillés, coupe, *miroir*, etc. ;
- Tombe de *Prat* d'Alleyrat (fouille Cisternes et Cleyrergue) : urne, coupes de poterie sigillée ;
- Conduite en bois du *Vialan* (fouille des Places du Jassoneix de Meymac) ;
- Idem de *Plazanet* de Viam ;
- Four de l'*aérodrome* d'Ussel-Thalamy : tuiles, briques, tessons, carreaux ;
- Vestiges du champ d'*Alas* et du *champ Long* de Vitrac.

\*\*\*

### Epoque mérovingienne

- Broyons divers et galets utilisés provenant de Meymac, Peyrelevade, Chavanac, Barsanges, St-Angel, Pérols, Saint-Merd, etc. ;
- Moellon en granit avec *main sculptée*, de La Maladie de Meymac ;
- *Caillou-figure* du fond de cabane de la rue du Four à Meymac ;
- Le *battoir* de la Feuillade de Meymac, et les anses du poêle en terre cuite ;
- L'important mobilier des cabanes de *Liéras* et du *Bois des Brigands* de Valiergues : serrures, cadenas, clefs, fer de bêche, houe, rille d'araire, truelle, gongs, armatures de coffrets, ciseaux, faucilles, peigne du chanvre, bouclette en cuivre, *démi-boucle de ceinturon (en bronze émaillé)*, pierres à aiguiser diverses, peigne du chanvre, anneaux, fusaïoles en poterie, mortier cassé (salle I), moellon avec cupule pour pivot, etc. (voir P. 138 et suiv. Pays d'Ussel), tessons de la marmite dont quelques-uns décorés avec cordons, etc. (P. 146 du Pays d'Ussel) ;
- Mobilier de la *Cabane de Lontrade* de Meymac : *polissoir*, fragments de meule, houe, clef, boucle de ceinturon en fer, pierre à aiguiser, fusaïoles, silex du briquet, tessons divers trouvés à plusieurs niveaux sous le foyer ;
- Station de *La Gorse* de Tarnac : tessons, fusaïoles, éclats de silex, grattoir en cristal de roche. Maison avec souterrain-refuge et silos ;



— Souterrain et fosse de *Coignoux* de Viam, tesson décoré à la roulette ;

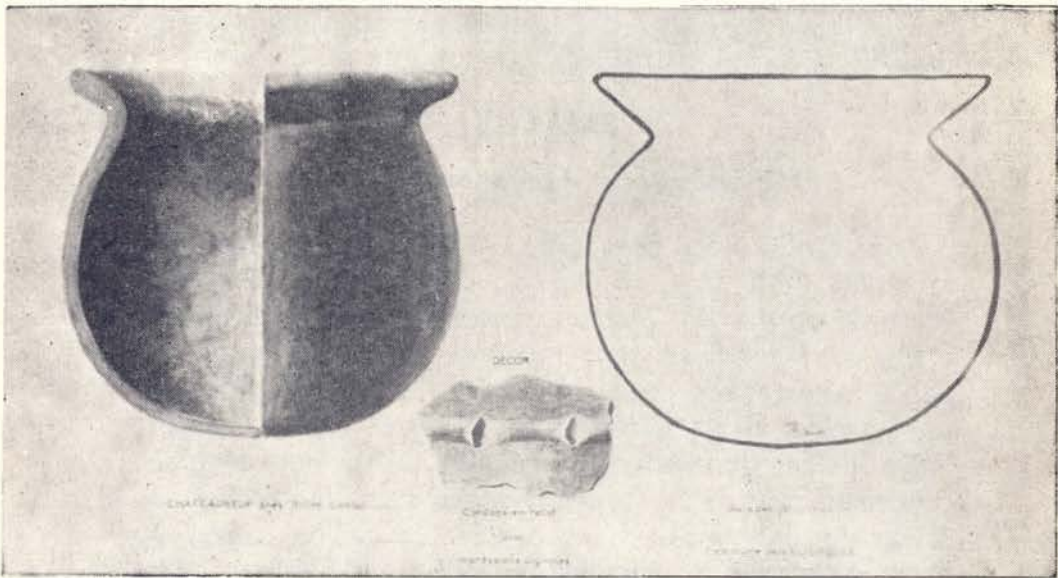
— Fosse de *Gibat* du Moustier-Ventadour. Bloc, galet, tessons, laitier ;

— Sur le *dyke de Châteauneuf*, près Riom (Cantal) : broyons, palets, fusaïoles, tessons divers dont quelques-uns récents (décor fammurilé) ;

— *Camp du Trech* à Tarnac : couteau en fer, pieux carbonisés, tessons décorés à la roulette) ;

— Fosses funéraires de *Lissac* de Saint-Merd-les-Oussines : blocs de granit marqués, galets, meules, tessons, dents de cheval, palets et fusaïoles ;

— Atelier du charron *Chastagnier* à *Meymac* : braises



La marmite de l'époque mérovingienne

(Dessin Magnier.)

de foyer, tessons, dents, fragment de cuivre ;

— Fosses funéraires de *Goualle* : divers et surtout tessons décorés à la roulette ;

— Fond de cabane de la rue du Four : pierre-figure en quartz laiteux, morceaux d'aire battue, dents, cuivre, etc. ;

— Fosse de la fontaine Duras : tessons et cendres ;

— Meymac : objets trouvés en suivant les travaux de fouilles diverses : tessons, laitiers, etc. ;

— Caillou poli provenant de Malpouge de Sornac ;

— Tessons, débris de fer trouvés à Clos de Plume de Riom (Cantal) ;

- Tessons de Lacombe de Saint-Germain-Lavolps ;
- Tessons grossiers de la Battut de Sérandon ;
- Palet en micaschiste du Mas de Meymac ;
- *Barsanges* : tessons des silos Courty et Mazaud, galets brûlés sous la route de la Saulière, fusaïole, clef, etc. ;
- Drouillat de Peyrelevade : tessons et fusaïole en plomb trouvés par Roudeix ;
- Tauves (P.-de-D.) : tesson du jardin du presbytère ;
- Loulier de Soursac : tessons ;
- Source du *Puy Chabrol* (Pérols) : tessons et pierre à aiguiser dans la source et tesson dans les ruines ;
- Pierre à aiguiser (fine) chez Magoutier de Barsanges ;
- Tesson du camp dit de Chabanas de Laroche-près-Feyt ;
- Station de *Freyte* de Saint-Sulpice-les-Bois : tessons, lissoirs, laitiers, *polissoir*, etc. (P. 133 du P. d'Ussel).

#### SALLE IV

##### Minéralogie et Ethnographie rurale

Sont réunis dans cette salle : 1°) quelques échantillons minéraux de la région limousine et auvergnate ; 2°) et au fur et à mesure des dons et trouvailles, les outils, instruments et objets divers qui, en raison de l'évolution du travail à la terre, ont cessé de servir. J'en cite ici quelques-uns : araire, vieille faux, liadou, bargues, cardes, baratte, buire, peigne du chanvre, quenouille et fuseaux, dévidoir, écheveau, rouet, kute, outils du menuisier, du sabotier, du scieur de long, massette du casseur de caillou, collier du chien de berger à l'époque des loups, crémaillère, oulle, landelière et tuile des tourtous, etc., etc.

Meymac, avril 1964.



---

Extrait du Bulletin 1964  
de la Société des Lettres, Sciences et Arts de la Corrèze

---